

Sehr geehrte Damen und Herren,

Teilnehmer an Turnierpokerspielen müssen damit rechnen, dass sie Einkünfte aus Gewerbebetrieb versteuern müssen. Besondere Fähigkeiten auf Grund der Ausübung eines bestimmten Berufs führen nach Ansicht des Bundesfinanzhofs dazu, dass der Geschicklichkeitsfaktor im Pokerspiel gegenüber dem reinen Glücksspiel überwiegt.

Bei Eröffnung eines Unternehmens sollte beim Finanzamt ein Antrag auf Ist-Versteuerung der Umsätze gestellt werden. Wurde dies übersehen, kann das auch mit Abgabe der Jahresumsatzsteuererklärung erfolgen, indem die vereinnahmten Entgelte als Bemessungsgrundlage angesetzt werden.

Haben Sie Fragen zu den Artikeln dieser Blitzlicht-Ausgabe oder zu anderen Themen? Bitte sprechen Sie uns an. Wir beraten Sie gern.

## Unternehmer/Beteiligungen

### Einkommensteuerrechtliche Qualifikation von Preisgeldern aus Turnierpokerspielen

Ein Flugkapitän erzielte über Jahre hinweg hohe Preisgelder aus der Teilnahme an Pokerturnieren, u. a. in den Varianten „Texas Hold’em“ und „Omaha Limit“. Fraglich war, ob Preisgelder aus Turnierpokerspielen als Einkünfte aus Gewerbebetrieb oder als nicht steuerpflichtige Glücksspielgewinne zu behandeln sind.

## Termine Steuern / Sozialversicherung

Februar/März 2016

Steuerart	Fälligkeit		
Lohnsteuer, Kirchensteuer, Solidaritätszuschlag	10.02.2016 <sup>1</sup>	10.03.2016 <sup>1</sup>	
Umsatzsteuer	10.02.2016 <sup>2</sup>	10.03.2016 <sup>2</sup>	
Umsatzsteuer-Sondervorauszahlung	10.02.2016	Entfällt	
Einkommensteuer, Kirchensteuer, Solidaritätszuschlag	Entfällt	10.03.2016	
Körperschaftsteuer, Solidaritätszuschlag	Entfällt	10.03.2016	
Ende der Schonfrist obiger Steuerarten bei Zahlung durch:	Überweisung <sup>3</sup>	15.02.2016	14.03.2016
	Scheck <sup>4</sup>	05.02.2016	07.03.2016
Gewerbesteuer	15.02.2016	Entfällt	
Grundsteuer	15.02.2016	Entfällt	
Ende der Schonfrist obiger Steuerarten bei Zahlung durch:	Überweisung	18.02.2016	Entfällt
	Scheck <sup>4</sup>	12.02.2016	Entfällt
Sozialversicherung <sup>5</sup>	25.02.2016	29.03.2016	
Kapitalertragsteuer, Solidaritätszuschlag	Seit dem 01.01.2005 ist die Kapitalertragsteuer sowie der darauf entfallende Solidaritätszuschlag zeitgleich mit einer erfolgten Gewinnausschüttung an den Anteilseigner an das zuständige Finanzamt abzuführen.		

1 Für den abgelaufenen Monat.

2 Für den abgelaufenen Monat, bei Dauerfristverlängerung für den vorletzten Monat.

3 Umsatzsteuervoranmeldungen und Lohnsteueranmeldungen müssen grundsätzlich bis zum 10. des dem Anmeldezeitraum folgenden Monats (auf elektronischem Weg) abgegeben werden. Fällt der 10. auf einen Samstag, Sonntag oder Feiertag, ist der nächste Werktag der Stichtag. Bei einer Säumnis der Zahlung bis zu drei Tagen werden keine Säumniszuschläge erhoben. Eine Überweisung muss so frühzeitig erfolgen, dass die Wertstellung auf dem Konto des Finanzamts am Tag der Fälligkeit erfolgt.

4 Bei Zahlung durch Scheck ist zu beachten, dass die Zahlung erst drei Tage nach Eingang des Schecks beim Finanzamt als erfolgt gilt. Es sollte stattdessen eine Einzugsermächtigung erteilt werden.

5 Die Fälligkeitsregelungen der Sozialversicherungsbeiträge sind einheitlich auf den drittletzten Bankarbeitstag des laufenden Monats vorgezogen worden. Um Säumniszuschläge zu vermeiden, empfiehlt sich das Lastschriftverfahren. Bei allen Krankenkassen gilt ein einheitlicher Abgabetermin für die Beitragsnachweise. Diese müssen dann bis spätestens zwei Arbeitstage vor Fälligkeit (d. h. am 23.02./23.03.2016) an die jeweilige Einzugsstelle übermittelt werden. Regionale Besonderheiten bzgl. der Fälligkeiten sind ggf. zu beachten. Wird die Lohnbuchführung durch extern Beauftragte erledigt, sollten die Lohn- und Gehaltsdaten etwa 10 Tage vor dem Fälligkeitstermin an den Beauftragten übermittelt werden. Dies gilt insbesondere, wenn die Fälligkeit auf einen Montag oder auf einen Tag nach Feiertagen fällt.

Der Bundesfinanzhof hat entschieden, dass die Teilnahme an Turnierpokerspielen als Gewerbebetrieb zu qualifizieren sein kann. Nach einkommensteuerrechtlichen Maßstäben ist das Turnierpokerspiel im Allgemeinen nicht als reines Glücksspiel, sondern als Mischung aus Glücks- und Geschicklichkeitsspiel einzustufen. Allerdings muss die für die Qualifizierung eines Gewerbebetriebs erforderliche Abgrenzung zwischen einem „am Markt orientierten“, einkommensteuerbaren Verhalten und einer nicht steuerbaren Tätigkeit immer anhand des konkret zu beurteilenden Einzelfalls vorgenommen werden. Bei einem Flugkapitän tragen die für den Beruf des Piloten erforderlichen Fähigkeiten dazu bei, dass der Geschicklichkeitsfaktor im Pokerspiel gegenüber dem reinen Glücksspiel überwiege.

Das Gericht hatte schon früher in einem ähnlichen Fall so entschieden und dabei auch die antrainierten Fähigkeiten eines Spielers hervorgehoben.



### Kein Betriebsausgabenabzug bei Nutzung eines nach der sog. 1 %-Regelung versteuerten PKW eines Arbeitnehmers im Rahmen der Einkünfte aus selbständiger Arbeit

Ein Unternehmensberater erzielte sowohl Einkünfte aus nichtselbständiger als auch aus selbständiger Arbeit. Sein Arbeitgeber stellte ihm einen Dienst-PKW zur uneingeschränkten Nutzung

zur Verfügung und übernahm sämtliche Kosten für das Fahrzeug. Die private Nutzung versteuerte der Arbeitgeber nach der sog. 1 %-Regelung. Aus den vom Arbeitgeber überlassenen Daten ermittelte der Unternehmensberater den betrieblichen Anteil und machte diesen als Betriebsausgabe geltend.

Der Bundesfinanzhof hat entschieden, dass ein Arbeitnehmer, der einen ihm von seinem Arbeitgeber überlassenen PKW auch für seine selbständige Tätigkeit nutzen darf, keine Betriebsausgaben für den PKW abziehen kann, wenn der Arbeitgeber sämtliche Kosten des PKW getragen hat und die private Nutzungsüberlassung nach der sog. 1 %-Regelung versteuert worden ist.

### Grundstückseigentümer/Mieter

#### Änderung vorläufiger Steuerbescheide bei geplanter Vermietung

Ein mit einem um 1900 errichteten 88 m<sup>2</sup> großen Einfamilienhaus bebauten Grundstück ging 1980 im Wege der vorweggenommenen Erbfolge auf die Klägerin über. Sie bewohnte das Haus bis 1992 mit ihrem Ehemann. Das Gebäude war nicht an die öffentliche Abwasserentsorgung angeschlossen und verfügte weder über eine Toilette noch über ein Bad, sondern lediglich über eine Sitzgrube und einen Brunnen im Hof. Die Dacheindeckung war erneuerungsbedürftig. Ab 1994 bis 2006 setzte die Klägerin das Einfamilienhaus nach und nach in stand: Heizungserneuerung, neue Dacheindeckung, Herstellung der Stromversorgung über Erdkabel, Anschluss an das öffentliche Abwassernetz, Erneuerung des Sanitärbereichs und der Elektroninstallationen sowie Austausch der Fenster.

Erstmals im Jahr 2004 schaltete die Klägerin vier Anzeigen und bot eine Wohnung zur Miete an. In den folgenden Jahren wiederholte sie ihre Bemühungen mit jeweils drei Anzeigen pro Jahr. Eine Vermietung kam aber nicht zustande. Seit 2011 und nach dem Tod ihres Ehemannes nutzte die Klägerin das Grundstück wieder zu eigenen

Wohnzwecken. In ihren Einkommensteuererklärungen für die Streitjahre (1996 bis 2007) machten sie und ihr Ehemann Werbungskostenüberschüsse aus der beabsichtigten Vermietung des Grundstücks geltend. Das Finanzamt erfasste die negativen Einkünfte aus Vermietung und Verpachtung erklärungsgemäß. Weil die Einkünfteerzielungsabsicht hinsichtlich der Einkünfte aus Vermietung und Verpachtung nicht abschließend beurteilt werden konnte, ergingen die Einkommensteuerbescheide für 1996 bis 2005 wegen dieser Einkünfte vorläufig. In den Erläuterungen im Einkommensteuerbescheid für 1999 kündigte das Finanzamt an, in Zukunft keine Aufwendungen mehr anzuerkennen, wenn im Jahr 2000 ein Mietvertrag nicht geschlossen werde. Im Jahr 2008 änderte das Finanzamt die Einkommensteuerbescheide für 1996 bis 2005 und berücksichtigte die Werbungskostenüberschüsse nicht mehr. Zur Erläuterung führte es aus, es habe von Anfang an keine Vermietungsabsicht vorgelegen. In den Einkommensteuerbescheiden für 2006 und für 2007 berücksichtigte das Finanzamt die erklärten Werbungskostenüberschüsse aus der beabsichtigten Vermietung des Grundstücks von Anfang an nicht.

Der Bundesfinanzhof hat dem Finanzamt zugestimmt. Das Finanzamt ist bei ungewisser Vermietungsabsicht zur Änderung einer vorläufigen Steuerfestsetzung auch dann befugt, wenn sich eine neue Tatsache allein durch Zeitablauf ergeben hat. Kommt es über einen Zeitraum von mehr als zehn Jahren nicht zu der angeblich beabsichtigten Vermietung, ist es regelmäßig nicht zu beanstanden, wenn die Vermietungsabsicht verneint wird.

#### Hinweis

Neben den überraschenden Steuernachzahlungen können auch erhebliche Nachzahlungszinsen anfallen. In solchen Fällen sollte überlegt werden, ob man über einen so langen Zeitraum bei der beabsichtigten Vermietung von Objekten inaktiv bleibt.

## Bei gemischt genutzten Grundstücken ist der Vermieter zur Kostentrennung verpflichtet

Bei einem gemischt genutzten Grundstück muss der Vermieter in der Nebenkostenabrechnung bei der Position der Grundsteuer die Kosten für Gewerbe- und Wohneinheiten trennen. Das hat das Amtsgericht Köln entschieden.

In dem entschiedenen Fall ging es um eine Betriebskostenabrechnung für ein gemischt genutztes Gebäude. Der Vermieter hatte die Grundsteuer einheitlich auf alle Mieter umgelegt, ohne diese nach Wohn- und Gewerbeflächen zu trennen. Nach Ansicht des Gerichts hätte der Vermieter jedoch eine Trennung der Kosten vornehmen müssen. Zwar sei eine gesonderte Abrechnung nur dann erforderlich, wenn die Gewerbenutzung bei der Abrechnung nach Quadratmetern zu einer erheblichen Mehrbelastung der Wohnungsmieter führe. Unerheblich sei dabei lediglich eine Mehrbelastung innerhalb einzelner Kostenarten von 5 % bis 10 %. Liege diese Ersparnis darunter, sei ein Nachteil für den Mieter zumutbar. Eine Abrechnungsvereinfachung sei aber für den Vermieter ausgeschlossen, wenn es sich um schlichte Rechenvorgänge handelt. Dies sei bei der Grundsteuer der Fall, da der Einheitswertbescheid bereits eine Aufteilung der Anteile für Wohn- und Gewerberaum enthalte. Diese dem Einheitswertbescheid zu entnehmenden Anteile für Wohn- und Gewerberaum seien lediglich zueinander ins Verhältnis zu setzen und die Wohnungsmieter nach dem Flächenmaßstab nur mit den für sie relevanten Kosten zu belasten. Der Vermieter soll nur privilegiert werden, wenn es einen erheblichen Mehraufwand bedeutet, die Kosten getrennt festzustellen. Bei der Grundsteuer sei das aber nicht der Fall.

## Umsatzsteuer

### Dauerfristverlängerung für Umsatzsteuer 2016 beantragen

Auf Grund der Verpflichtung, die Anmeldungen elektronisch zu übertragen,

bietet sich ein Antrag auf Fristverlängerung ab 2016 auch für diejenigen an, die ihre Voranmeldungen bisher monatlich oder vierteljährlich abgegeben haben.

Voranmeldungszeitraum für die Umsatzsteuer ist

- das Kalendervierteljahr,
- der Kalendermonat, wenn die Steuer (Summe der Vorauszahlungen) des Jahres 2015 mehr als 7.500 € betragen hat.

Hat die Steuer im Vorjahr nicht mehr als 1.000 € betragen, kann das Finanzamt den Unternehmer von der Abgabe von Voranmeldungen und von der Entrichtung von Vorauszahlungen befreien.

Wenn sich im Jahr 2015 ein Vorsteuer-Überschuss von mehr als 7.500 € ergeben hat, kann durch Abgabe der Voranmeldung Januar 2016 oder eines Antrags auf Dauerfristverlängerung für 2016 bis zum 10.02.2016 der monatliche Voranmeldungszeitraum beibehalten werden.

Unternehmer, die ihre Umsatzsteuervoranmeldungen monatlich abgeben, können Fristverlängerung für 2016 in Anspruch nehmen, wenn sie bis zum 10.02.2016 einen Antrag beim Finanzamt stellen. Voranmeldungen und Vorauszahlungen sind dann jeweils einen Monat später fällig.

Die Fristverlängerung ist davon abhängig, dass eine Sondervorauszahlung in Höhe eines Elftels der Summe der Vorauszahlungen für 2015 angemeldet und bis zum 10.02.2016 geleistet wird. Diese Sondervorauszahlung wird auf die am 10.02.2017 fällige Vorauszahlung für Dezember 2016 angerechnet.

Dies hat zur Folge, dass die o. a. Anmeldungen ab dem Voranmeldungszeitraum Januar 2016 grundsätzlich bis zum 10. des dem Anmeldungszeitpunkt folgenden Monats abgegeben werden müssen. Fällt der 10. auf einen Samstag, Sonntag oder Feiertag, ist der nächste Werktag der Stichtag.

Vierteljahreszahler müssen keine Sondervorauszahlung entrichten. Für sie gilt die für ein Kalenderjahr genehmigte Fristverlängerung auch für die folgenden Kalenderjahre weiter, wenn sich die Verhältnisse nicht geändert ha-

ben. Ein erstmaliger Antrag ist in diesen Fällen bis zum 11.04.2016 zu stellen.

Zu beachten ist, dass ein einmal gestellter und genehmigter Antrag so lange gilt, bis der Unternehmer den Antrag zurücknimmt oder das Finanzamt die Fristverlängerung widerruft.

Für Unternehmer, die ihre berufliche oder gewerbliche Tätigkeit neu begründen, ist im Jahr der Aufnahme der Tätigkeit und im folgenden Jahr grundsätzlich der Kalendermonat Voranmeldungszeitraum.

### Antrag auf Ist-Besteuerung kann durch schlüssiges Verhalten gestellt werden

Ein Unternehmer muss regelmäßig die Umsätze nach vereinbarten Entgelten versteuern (sog. Soll-Besteuerung). Das heißt, die Umsatzsteuer entsteht mit Ablauf des Voranmeldungszeitraums, in dem die Leistung ausgeführt worden ist, unabhängig davon, wann das Entgelt gezahlt wird. Unter bestimmten Voraussetzungen kann das Finanzamt gestatten, dass der Unternehmer die Umsätze der sog. Ist-Besteuerung unterwirft; das heißt, die Umsatzsteuer entsteht erst mit Ablauf des Voranmeldungszeitraums, in dem das Entgelt vereinnahmt wurde.

Die Ist-Besteuerung setzt einen entsprechenden Antrag des Unternehmers und die Zustimmung durch das Finanzamt voraus. Nach Auffassung des Bundesfinanzhofs kann der Antrag auch durch schlüssiges Verhalten gestellt werden. Gibt der Unternehmer eine Umsatzsteuer-Erklärung ab, in der er die Umsätze nach vereinnahmten Entgelten erklärt und ist dies für das Finanzamt auf Grund der miteingereichten Einnahmen-Überschussrechnung erkennbar, liegt ein durch schlüssiges Verhalten (konkludent) gestellter Antrag vor. Setzt das Finanzamt die Umsatzsteuer erklärungsgemäß fest, hat es damit gleichzeitig den Antrag auf Ist-Besteuerung genehmigt.

## Arbeitgeber/Arbeitnehmer

### Einkommensteuernachzahlung durch Arbeitgeber bei Nettolohnvereinbarung ist steuerpflichtig

Zahlt der Arbeitgeber bei einer Nettolohnvereinbarung für den Arbeitnehmer die Einkommensteuer für einen vorangegangenen Veranlagungszeitraum nach, führt das beim Arbeitnehmer zu steuerpflichtigen sonstigen Bezügen im Zeitpunkt der Zahlung. Die Nachzahlung ist für die Besteuerung auf einen Bruttobetrag hochzurechnen.

Eine Arbeitgeberin zahlte nach Maßgabe einer Nettolohnvereinbarung den vereinbarten Nettolohn und übernahm die auf den Nettolohn entfallenden Steuern. Kam es im Rahmen von Einkommensteuerveranlagungen des Arbeitnehmers zur Erstattung von Einkommensteuer, führte das Finanzamt die Erstattungsbeträge an die Arbeitgeberin ab. Kam es zur Nachzahlung von Einkommensteuer, zahlte die Arbeitgeberin die Nachzahlungsbeträge an das Finanzamt. Das Finanzamt rechnete die Einkommensteuernachzahlung auf einen Bruttobetrag hoch und setzte die Einkommensteuer unter Berücksichtigung des so erhöhten Bruttoarbeitslohns fest.

Das war nach Ansicht des Bundesfinanzhofs richtig. Zu den Einkünften aus nichtselbständiger Arbeit gehören sämtliche Bezüge und Vorteile, die dem Arbeitnehmer für eine Beschäftigung im öffentlichen oder privaten Dienst gewährt werden. Entscheidend ist, ob der Vorteil durch das individuelle Arbeitsverhältnis veranlasst ist, insbesondere ob ihm Entlohnungscharakter zukommt. Bei einer Nettolohnvereinbarung zahlt der Arbeitgeber an den Arbeitnehmer das Gehalt als Nettolohn, der Arbeitnehmer erhält also den als Nettolohn vereinbarten Betrag ungekürzt durch gesetzliche Abgaben, während sich der Arbeitgeber verpflichtet, die Beträge für den Arbeitnehmer zu tragen. Bei der Einkommensteuerveranlagung des Arbeitnehmers führt die Nettolohnvereinbarung insbesondere dazu, dass neben dem Nettolohn diejenigen Vorteile zu erfassen sind, die in

der Übernahme von Lohnsteuer und Arbeitnehmeranteilen zur Sozialversicherung durch den Arbeitgeber liegen. Deshalb hat der Arbeitnehmer in seiner Steuererklärung nicht lediglich den Nettolohn, sondern den durch Hochrechnung ermittelten Bruttolohn zu deklarieren. Denn der Arbeitnehmer bleibt auch bei Abschluss einer Nettolohnvereinbarung Schuldner der Lohnsteuer. Mit der Übernahme der persönlichen Einkommensteuerschuld wird Arbeitslohn zugewandt. Denn es wird, durch das Arbeitsverhältnis veranlasst, eine private Schuld beglichen. Dieser in der Tilgung einer privaten Schuld liegende Vorteil unterliegt seinerseits der Einkommensteuer. Er ist deshalb auf einen Bruttobetrag hochzurechnen.

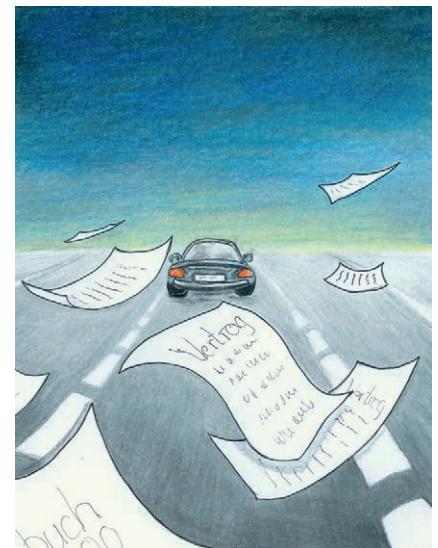
### Fahrtenbuchmethode und Leasingsonderzahlung

Der Wert der privaten Nutzung eines betrieblichen Kraftfahrzeugs kann statt mit der 1 %-Regelung auch nach der sogenannten Fahrtenbuchmethode mit dem auf die private Nutzung entfallenden Teil der gesamten Kraftfahrzeugaufwendungen angesetzt werden.

Eine GmbH stellte ihrem Geschäftsführer ein geleastes Firmenfahrzeug auch zur privaten Nutzung zur Verfügung und leistete im Streitjahr eine Leasingsonderzahlung von 15.000 €. Der geldwerte Vorteil wurde im Streitjahr nach der Fahrtenbuchmethode ermittelt, wobei die Sonderzahlung auf die Gesamtlaufzeit des Leasingvertrags von 36 Monaten aufgeteilt wurde. Das Finanzamt war der Auffassung, die einmalige Sonderzahlung sei im Streitjahr wegen des im Lohnsteuerrecht geltenden Zufluss- und Abflussprinzips in voller Höhe im Jahr der Zahlung anstelle der Absetzung für Abnutzung in die Gesamtkosten einzubeziehen. Eine periodengerechte Abgrenzung sehe das Lohnsteuerrecht nicht vor. Das Finanzamt gelangte damit zu einem erhöhten Kilometersatz.

Der Bundesfinanzhof hat dagegen entschieden, dass in solchen Fällen eine bei Vertragsbeginn geleistete Leasingsonderzahlung auf die Laufzeit des Leasingvertrags zu verteilen ist.

Dies gilt im Rahmen der Fahrtenbuchmethode jedenfalls dann, wenn der Arbeitgeber die Kosten des von ihm überlassenen Kfz in seiner Gewinnermittlung dementsprechend erfassen muss. Es ist unerheblich, ob der den Dienstwagen überlassende Arbeitgeber im Rahmen seiner Gewinnermittlung in Bezug auf den Dienstwagen diese Gewinnermittlungsgrundsätze tatsächlich beachtet. Maßgebend ist ausschließlich, welcher Aufwand sich bei zutreffender Anwendung gesetzlicher Bilanzierungsgrundsätze im Veranlagungszeitraum tatsächlich ergeben hätte.



## Impressum

**Herausgeber und Druck:** DATEV eG, 90329 Nürnberg

**Herausgeber und Redaktion:** Deutsches Steuerberaterinstitut e.V., Littenstraße 10, 10179 Berlin

**Illustration:** U. Neuwert

Diese fachlichen Informationen können den zugrundeliegenden Sachverhalt oftmals nur verkürzt wiedergeben und ersetzen daher nicht eine individuelle Beratung durch Ihren Steuerberater.

Dieser Informationsbrief ist urheberrechtlich geschützt. Jede vom Urheberrecht nicht ausdrücklich zugelassene Verwertung bedarf der schriftlichen Zustimmung der Herausgeber.